

SJÆLLANDS ODDE HAVNEBY

HAVNEHALLEN - den gode maritime oplevelse i et lokalt miljø



Projektplan - Bilag til Ansøgningskema Stedet Tæller

4.11.2015

Havnehallen Odden Havneby - den gode maritime oplevelse i et lokalt miljø

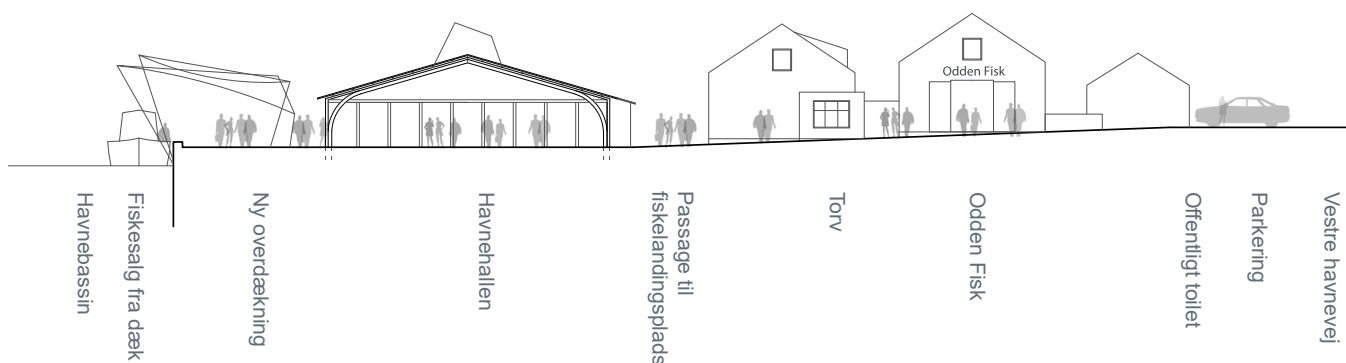
Odden Havneby har et stort potentiale som oplevelses- og mødested for turister, landliggerne og lokalbefolkning. Dette understreges af den potentialeplan for Odsherred, som er udviklet i samarbejde med Dansk bygningsarv i forbindelse med projektet "Særlige Feriesteder". Her er Havnebyen fremhævet som et selvstændigt indsatsfelt – hvor der konkret peges på Auktionshallen som en unik mulighed for at skabe et multifunktionelt mødested for forskellige brugergrupper.

Projektets idé er, at "Auktionshallen" omdannes til event- og oplevelseshal. Auktionshallens eksisterende rammer skal brydes op og have et arkitektonisk løft. Enkelte og præcise indgreb skal klart markere, at hallen har fået nye funktioner.

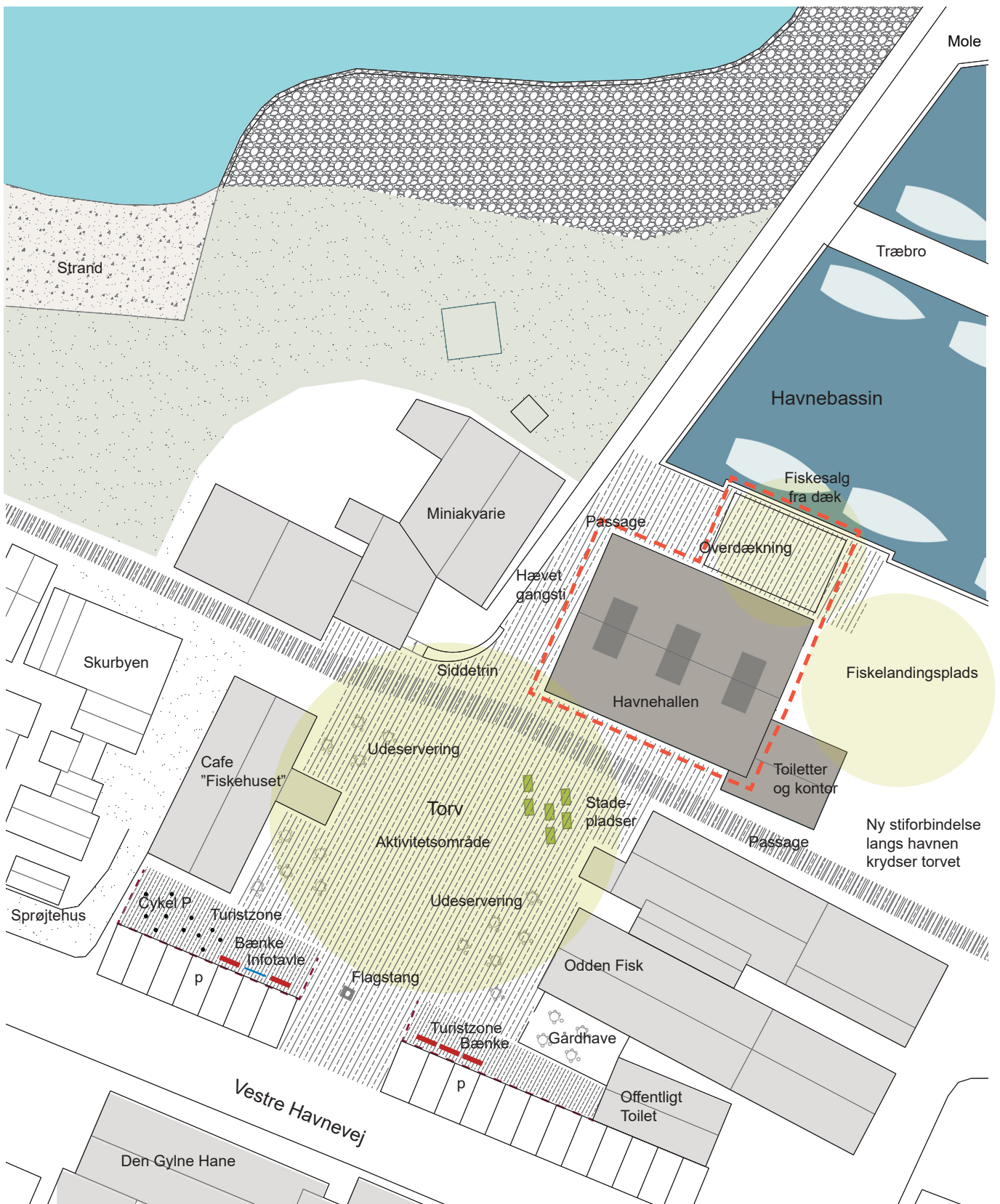
Auktionshuset vil blive byens nye samlingssted for events og aktiviteter, både faste årligt og gerne ugentligt tilbagevendende arrangementer, markeder med lokale råvarer fra omkringliggende gårde og frisk fisk. Hallen skal rumme populære events som "Odden sætter sejl", Makrelfestival samt nye events som dykkertræf, sejlertræf, udstillinger, torvemarked med lokale råvarer mm. og samtidig et sted, som havnen har mulighed for at leje ud til større enkeltstående arrangementer såsom firmafester og bådtræf.

Der er med dette projekt mulighed for at sikre, at en af havnens markante eksisterende bygninger får et nyt liv, der bliver et aktiv for havnen og for området. Alternativet er, at sådanne bygninger enten står tomme og ubenyttede eller får en lagerfunktion. Funktioner der ikke på nogen måde tjener området eller skaber et havnemiljø, man som beboer eller besøgende ønsker.

Med dette projekt sikres således en kontinuitet i områdets fysiske miljø. Der sikres en sammenhæng mellem havnens tidligere funktion som fiskerihavn (auktionshallen) hen mod en mere oplevelsesbaseret havn. Ved revitaliseringen af auk-tionshallen bevares havnens historie og gives nyt liv.

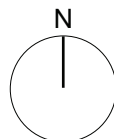


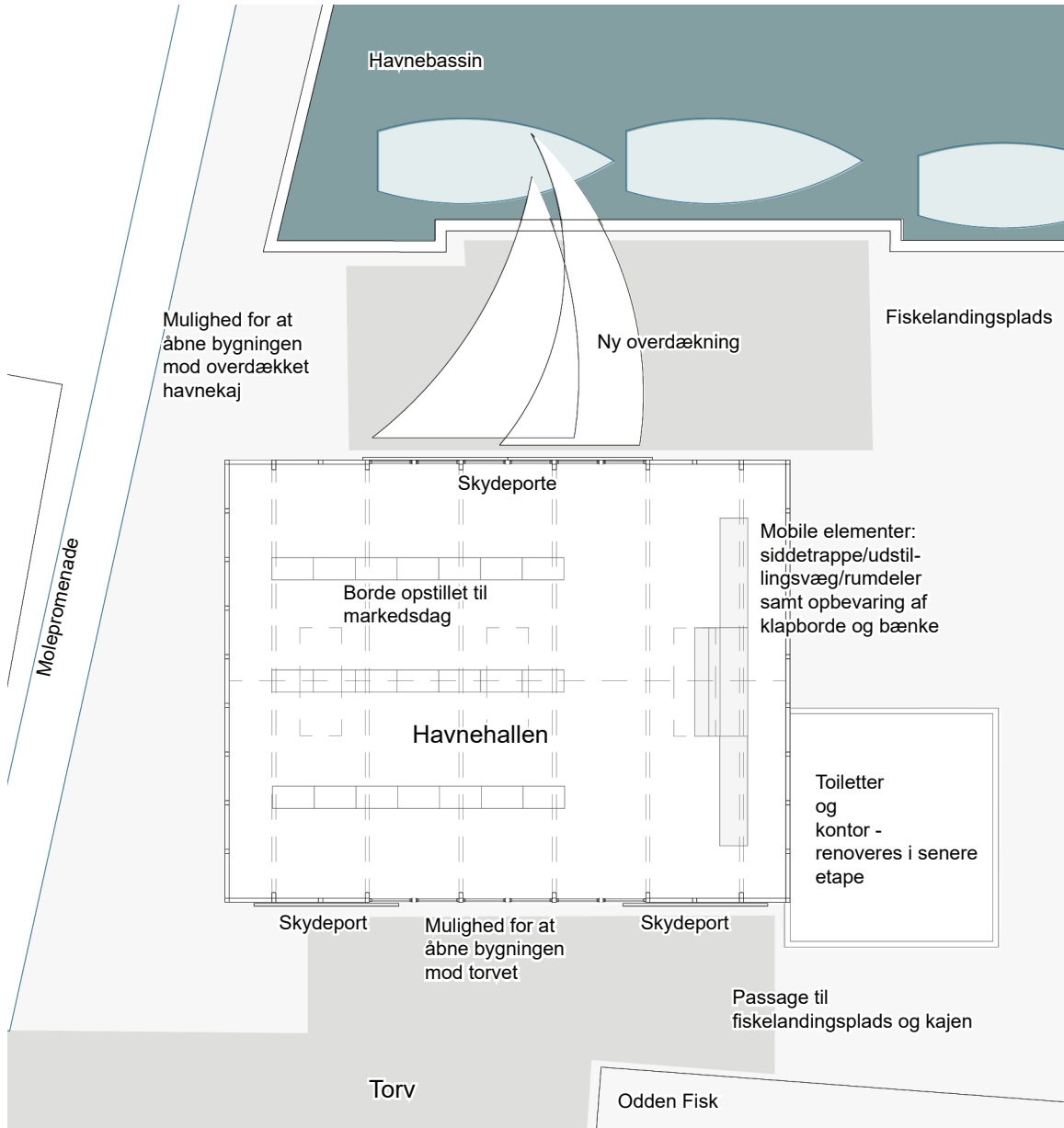
■ *Principsnit gennem Torvet og Havnehallen*



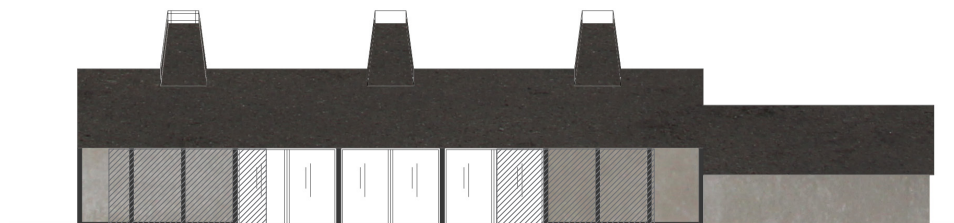
■ Situationsplan for havneområdet ved Havnehallen 1:500

--- Afgrensning for ansøgning til Stedet Tæller

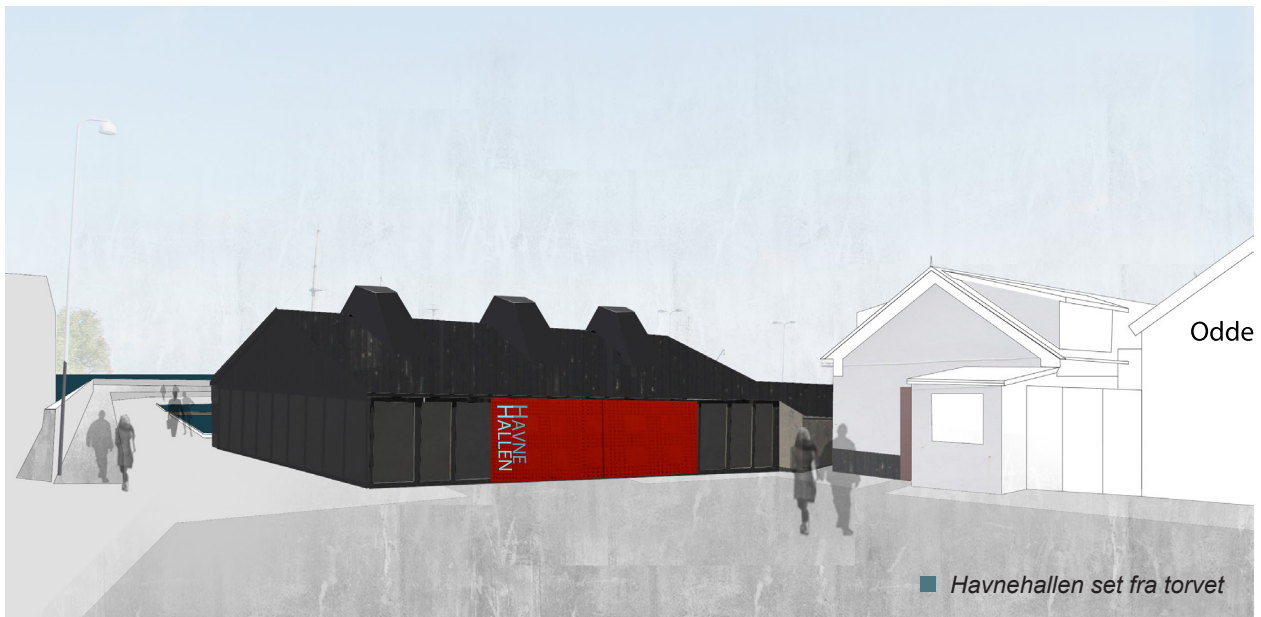




■ Planudsnit - 1:250



■ Facade mod torv - 1:250



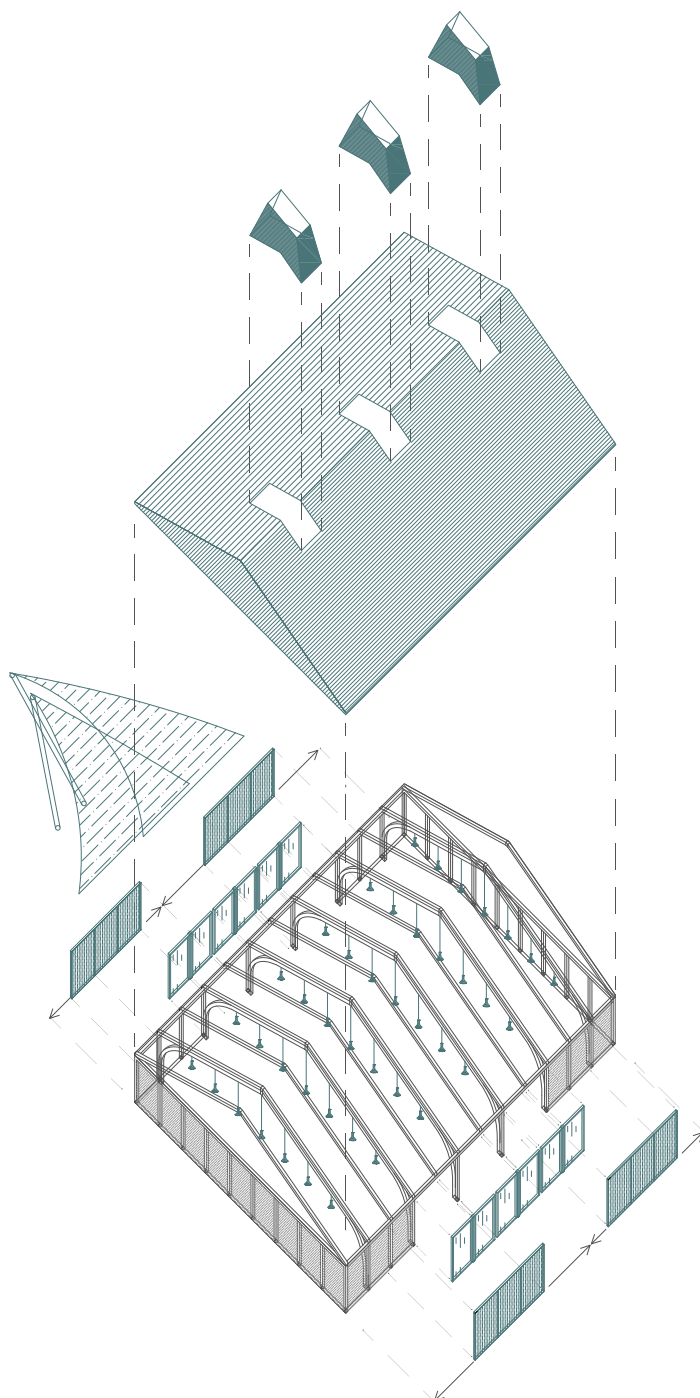
Strategi for bygningsindgreb

Med udgangspunkt i den eksisterende halvbygningens logik foreslås en række indgreb, der muliggør, at bygningen i fremtiden kan danne ramme om en lang række nye aktiviteter og dermed fortsat være et markant maritimt samlingspunkt centralt i Odden Havneby.

I dag fremstår bygningen nedslidt og lukket med meget få åbninger. Hallen har stort set intet lysindfald, den er mørk og har ikke visuel kontakt til hverken havnebassinet mod nord eller torvet mod syd. Den store, nedslidte tagflade opleves markant, da bygningen ligger lavt ift. den skrånende plads mod syd, hvorfra man typisk vil ankomme.

Den uisolerede halvbygning er bygget op over et konstruktivt system, hvor alle bærende dele af træ er synlige både indvendigt og på facaden. Fag af betonelementer fungerer som fyldinger mellem træskelettets dele.

Med udgangspunkt i det eksisterende foreslås følgende indgreb:



Ovenlys

Nye, markante ovenlysvinduer indpasses mellem de bærende limtræsdragere i tagkonstruktionen.

De udføres med en højde, der refererer til de tre skorstene på Røgeriet af Arne Jacobsen.

Tag

Bygningens nedslidte og meget synlige tag får ny beklædning, der samler tag og ovenlysvinduer.

Overdækning

Ny overdækning mod havnebassinet i form af 2 store sejl spændt ud mellem Havnehallens facade og 2 master.

Ny belysning

Pendler, der hænger frit i rummet, bevarer frit udsyn til hallens synlige tagkonstruktion - en af hallens umiddelbare kvaliteter.

Åbninger i facaden mod torvet og kajen

Hallen åbnes med glasdøre, der erstatter betonudfyldingerne, i alt 12 betonfag på bygningens nord- og sydfacade. Glaspartierne sikrer udsyn fra hallen i al slags vejr og kan åbnes for en åben struktur og giver gode muligheder for transport af varer ind og ud af hallen.

Skydeporte

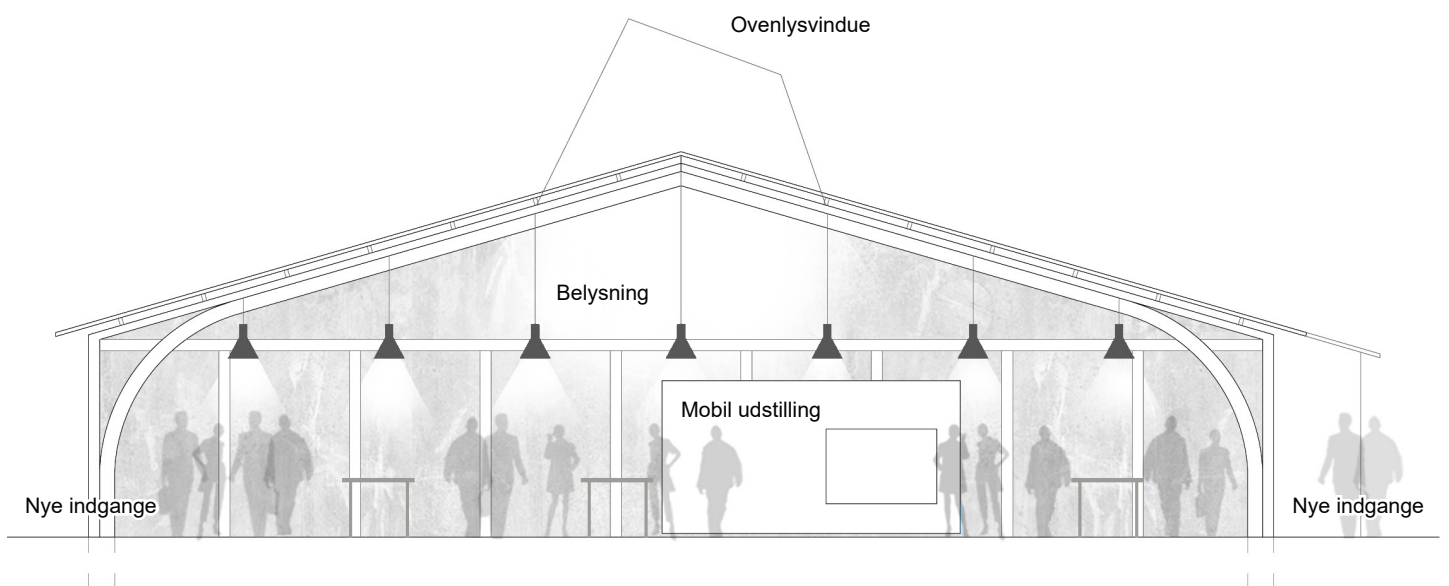
Skydeportene er markante visuelle elementer, der tydeligt viser, hvornår bygningen er åben eller lukket. De vil kunne fungere som blikfang for grafisk skiltning, eksempelvis med bygningens navn, og være med til at give bygningen karakter og genkendelighed.



■ Reference tagbeklædning



■ Reference røgeriet af Arne Jacobsen



■ Principsnit gennem Havnehallen - 1:100

Møbleringsprincip - mobile moduler





■ Reference - Marked i Den Rå Hal i Århus



■ Reference - Træladen Brandbygegaard i Hads Herred

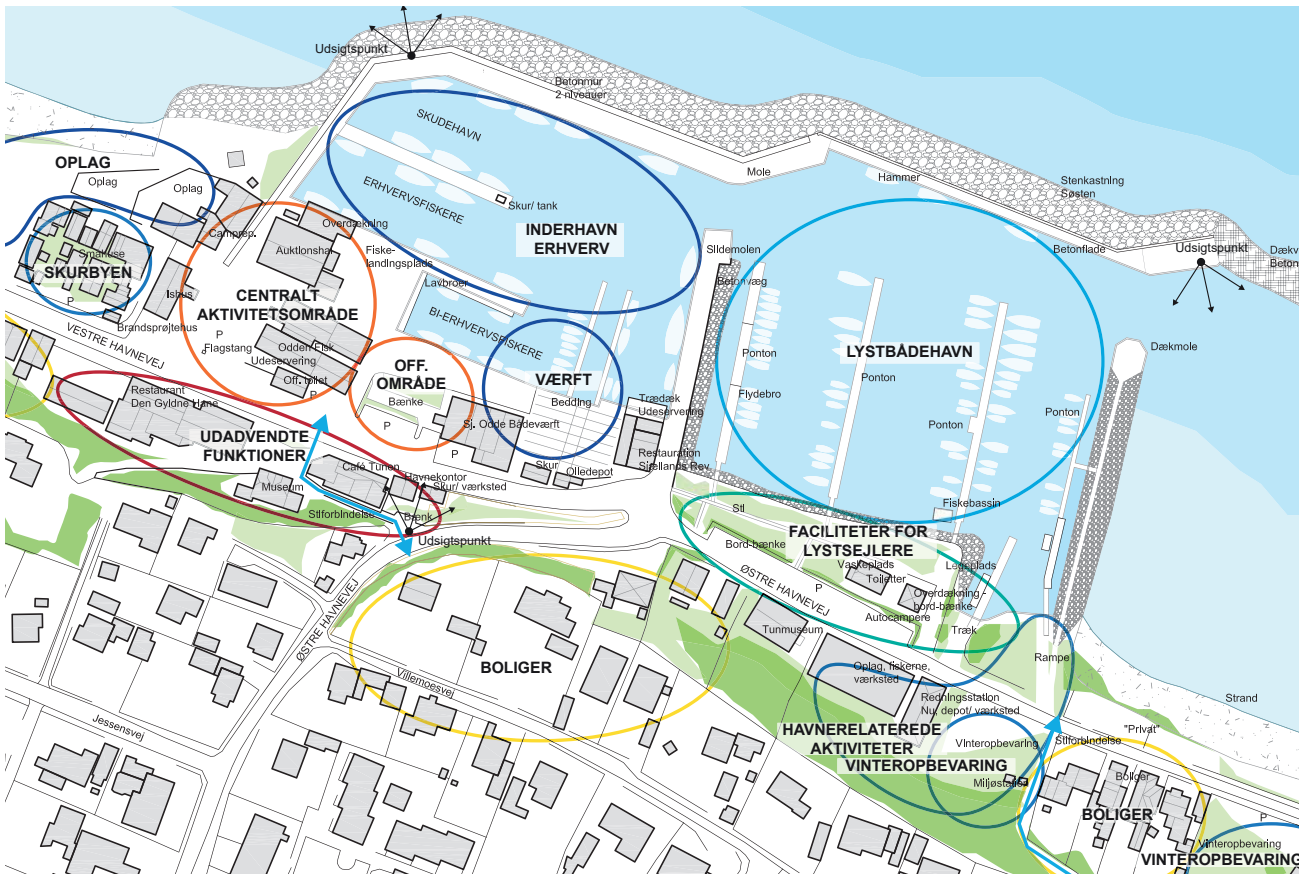


■ Reference - Copenhagen Street food på Papirøen



■ Reference - Fiskesalg fra kaj

Eksisterende forhold 2015



■ Odden Havn, Havnebyen - Analyser af eksisterende forhold 2015



■ Eksisterende forhold interiør



■ Eksisterende forhold Torvet



■ Eksisterende forhold Auktionshallen



■ Eksisterende forhold Overdækning ved fiskesalg fra dæk